

## Le monument aux morts - rue d'Hesdin

Le monument aux morts a été réalisé par la Marbre sculpture Jeanne Matissart, rue Foch de Frévent. Descriptif : un poilu brandit une couronne de laurier, qui consacre les héros, associée à une palme funéraire. Texte de la dédicace : « La Ville de Frévent à ses enfants morts pour la Patrie 1914-1918 » Les noms de 204 soldats morts pendant la Grande Guerre sont gravés sur le monument.

Il fut inauguré le **dimanche 10 juillet 1921** dans l'après-midi, en la présence de nombreuses personnalités officielles telles que M. Henri Marais (Sous-préfet de Saint Pol), M. Ribot (Sénateur), M. Bernard (Député), M. Harduin et Théret (Conseillers généraux), M. Fortuné Cauwet (Maire de Frévent de mars 1920 à mai 1925). Cette inauguration fut précédée par une messe religieuse, le matin, à l'église Saint-Vaast en la présence de la Fanfare de Rollepot puis d'une bénédiction du monument. Une foule impressionnante était présente et ce fût une grande Fête patriotique à Frévent.



## Quelques rues de Frévent sont rebaptisées après la 1<sup>ère</sup> Guerre Mondiale au Conseil Municipal du 18 février 1919 :

La rue de la Gare devient la rue du Maréchal Foch  
La rue Thibeauville devient la rue du Maréchal Joffre  
La rue de Cercamp devient la rue du Maréchal Pétain  
La rue latérale de la Gare devient la rue Georges Clémenceau  
La rue du Moulin devient la rue Aristide Briand  
La rue du pont devient la rue du Président Wilson  
Et par décision du 28 février 1920, la place de l'Hôtel de Ville devient la place Jean Jaurès.

### Pour tous renseignements :

**Maison du tourisme et Moulin Musée Wintenberger** : rue Leclerc, entrée par le jardin public, 62270 FREVENT.  
Tél : 03.21.41.31.26 Site web: [www.villedefrevent.fr](http://www.villedefrevent.fr)  
Email : [musee.wintenberger@villedefrevent.fr](mailto:musee.wintenberger@villedefrevent.fr)

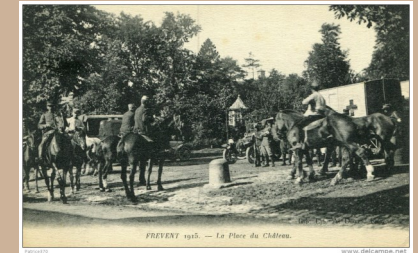
I.P.N.S

# Frévent au cœur de la Grande Guerre

## Un parcours sur les traces de l'Histoire



Place du Marché aux Bestiaux - 1915



Place du Château - 1915



Place de la Mairie - 1915



Le poste des Spahis Marocains à l'Hôtel de Ville - 1915



Ville de Frévent

Dans le contexte de la 1<sup>ère</sup> Guerre Mondiale, de part sa situation géographique, la Ville de Frévent se trouve en zone d'arrière front qui va connaître un afflux considérable d'évacués, de blessés, de soldats et de prisonniers. Frévent va devenir à partir de 1915 un important nœud de communication ferroviaire et routière.

### Le Château de Cercamp

**Du 23 juin au 30 octobre 1915**, le château de Cercamp abrite l'état major du Général Foch (1851-1929), qui est commandant des armées du Nord, d'où il va notamment préparer et diriger la 3<sup>ème</sup> bataille d'Artois (septembre 1915).

Il y reçoit le roi d'Angleterre, Georges V, le Ministre de la guerre, Alexandre Millerand, les Généraux Joffre, Lyautey et French ainsi que le Président de la République Raymond Poincaré qui va lui remettre, le 25 octobre 1915 les insignes de la Grand Croix de la Légion d'Honneur.

La chambre à coucher du Général Foch est visible au château de Cercamp.



Le maréchal French reçu au château de Cercamp en 1915 par le général Foch

**Château de Cercamp rue de Gaulle 62270 FREVENT**

**Monument Historique Privé**

**Tél : 03.21.47.13.46 Port : 06.60.99.07.70**

**Site : [www.cercamp.fr](http://www.cercamp.fr) Email : [contact@cercamp.fr](mailto:contact@cercamp.fr)**

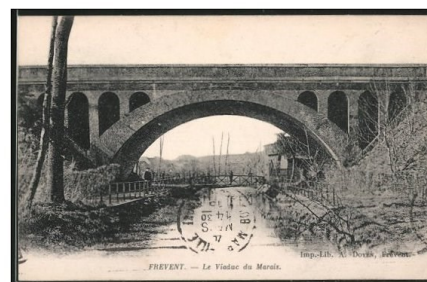
**Ouvert de mi avril à mi octobre du mercredi au dimanche.**

**Messe de minuit du 24 décembre 1914 à l'Eglise Saint Vaast réservée aux militaires** : des artistes et musiciens du corps de cavalerie français ont participé à une imposante messe de minuit et plusieurs centaines de soldats ont reçu la communion.

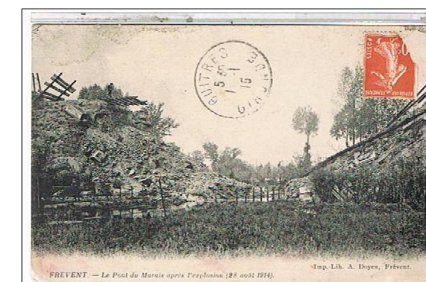
**Bombardements** : à partir de septembre 1915, des avions allemands bombardent la ville de Frévent et quelques civils et soldats furent tués. Le 28 mai 1918 : Frévent reçoit des obus de 380 mm tirés de la région d'Hébuterne. Le 1<sup>er</sup> projectile tombe sur la rue de Doullens et fait 5 victimes et de mai à juillet 1918, ce sont 114 obus qui touchent la Ville.

### Minage du Pont rue du Marais : le 30 août 1914

Il a été miné sur ordre du Général Joffre, afin de ralentir la possible avancée des troupes allemandes puis reconstruit en octobre 1914 par le génie civil. Le 1<sup>er</sup> train circule sur le pont reconstruit provisoirement en bois dès le 19 octobre 1914. Ce pont est réédifié en brique en 1915.



Pont du Marais avant 1914



Pont du Marais après le minage



1<sup>er</sup> train sur le Pont du Marais  
le 19 octobre 1914



Pont du Marais presque terminé en 1915



## Les hopitaux militaires

La majorité des hôpitaux présents à Frévent étaient des hôpitaux britanniques. **Les Casualties Clearing Station (CCS)** sont des postes d'évacuation sanitaire qui sont situés près de la zone de combat et proches de lignes de chemins de fer afin de faciliter l'évacuation des blessés. Ils ont la charge des cas sérieux. Au départ, ils sont installés sous tentes puis sont mis en place dans des structures en dur. Le *1st CCS* mis en place est le *43th* du 1er avril au 11 juin 1916, le *20th* du 12 mai au 15 mai 1916, le *43th* du 29 mars au 13 septembre 1918 et le *19th* du 9 avril au 13 septembre 1918.

**Le 6<sup>th</sup> Stationary Hospital** : est un hôpital fixe et spécialisé (victimes de gaz, épidémies..) présent à Frévent du 1er juin 1916 au 31 août 1918.



**Hôpital d'évacuation  
En 1915  
Prairie Briet  
Frévent**

## **Hôpital anglo-éthiopien**

Il est présent à Frévent de décembre 1914 à avril 1915. Le chargé d'affaires de sa Majesté en Abyssinie (actuelle Ethiopie) avait offert un hôpital au Gouvernement français. L'hôpital fut installé dans l'hospice Allart de Fourment, rue Agez (derrière l'école du Sacré Cœur). 67 des lits de l'hôpital furent occupés par des hommes grièvement blessés. Après avril 1915, les hôpitaux sont déplacés de la zone de Frévent pour être remplacés par des ambulances militaires, de ce fait l'hôpital anglo-éthiopien fut transféré à Saint Valéry sur Somme. Marie Curie est passée à Frévent soigner des soldats dans cet hôpital à bord d'une « petite curie », une voiture de radiologie. Elle réalise des radios à quatre soldats, le 28 mars 1915, accompagnée de sa fille Irène. Le lendemain, elles reprennent la route vers Doullens.



**Marie CURIE  
1867-1934**

**Elle met au service de la France ses connaissances scientifiques au travers de la radiologie au profit des blessés de guerre.**

## Les Cimetières militaires britanniques de Saint-Hilaire

Il existe deux cimetières militaires britanniques :

**The Saint Hilaire Cemetery** contenant 120 tombes de soldats du Commonwealth de la 1<sup>ère</sup> Guerre Mondiale.

**The Saint Hilaire Cemetery Extension** contenant 304 tombes de soldats du Commonwealth de la 1<sup>ère</sup> Guerre Mondiale.

Ces cimetières sont gérés par la *Commonwealth War Graves Commission*, constituée par la Charte Royale en 1917 ayant pour but d'entretenir les membres des forces du Commonwealth, tués pendant les deux conflits mondiaux, ayant pour but également d'élever des monuments à la mémoire de ceux qui n'ont pas de sépulture connue et de conserver les archives et les registres.

La grande majorité des inhumations a été réalisée par les hôpitaux militaires CCS anglais en présence à Frévent.

« **A signaler** » Stanly Wallace Rosevear, soldat canadien et as de l'aviation britannique a abattu 25 avions ennemis et pour cela il fut récompensé de la *Distinguished Service Cross* car il avait mis en péril sa vie au profit de l'intérêt général.



## Les Fréventins morts au front dont les noms figurent sur le monument aux morts :

On dénombre 127 Fréventins morts dont 54 avaient moins de 25 ans.

- Il y eut - 26 morts en 1914
- 38 morts en 1915
- 25 morts en 1916
- 13 morts en 1917

## Ligne de chemin de fer Frévent/Hesdin

Cette ligne qui devait relier les deux bourgs était en pourparlers dès 1888 et depuis 1910, les communes de la vallée de la Canche avaient voté des budgets pour finaliser les projets en cours. Lorsque la guerre éclata, les projets furent stoppés jusqu'à ce que l'armée britannique ressente le besoin crucial de relier les deux cités dans le but de relier la zone du front et de l'arrière (vers Montreuil/Mer). En 1917, cette ligne fut construite par le génie en quelques semaines.

En 1919, le Conseil Général du Pas-de-Calais vota en faveur du maintien de cette ligne, mais l'Etat ne considéra pas celle-ci comme étant un élément suffisamment rentable pour être exploitée. La ligne a été démontée en 1921, malgré les protestations des Conseillers généraux et des maires de la Vallée. Cette décision va compromettre définitivement l'avenir et la prospérité économique des 32 communes de cette vallée.

Ligne de chemin de fer  
Hesdin/ Frévent en 1918



**De début décembre 1914 à fin janvier 1915**, un état major d'un corps de cavalerie s'installe à Frévent commandé par le Général Conneau qui logeait chez M. Wintenberger. Une imposante remise de décoration s'est tenue sur la place de la Mairie. Tout un régiment de spahis marocains, commandé par le Colonel

Dupertuis, est passé en revue à cheval et en grande tenue. Cela avait laissé une



Décorations de troupes marocaines  
Place de la Mairie  
Le 24 janvier 1915

Les Marocains dans la cour de la  
filature de Laine en 1915



## Les usines Wintenberger 1837-1967

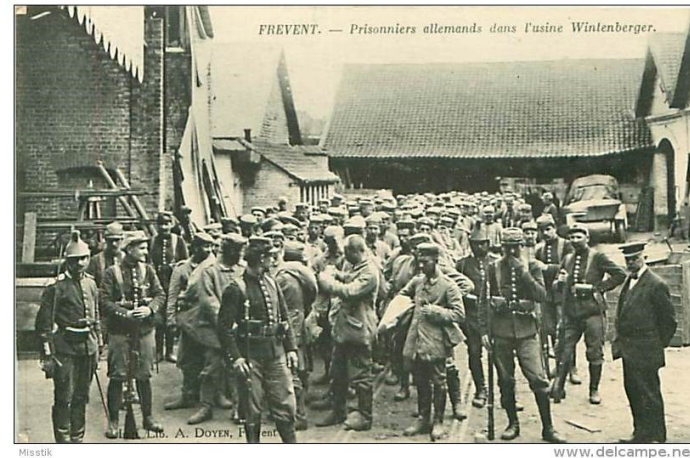
Depuis le début du XXème siècle, ce sont Fernand et Paul Wintenberger, les deux frères qui gèrent l'entreprise familiale. La guerre 1914-1918 va interrompre leur brillante activité industrielle et à l'image de nombreuses fonderies, les usines Wintenberger sont elles aussi réquisitionnées et c'est près de 200 ouvriers qui vont participer à l'effort de guerre.

**En mars 1916, la fonderie** fabrique des obus de 75,155 et 270 mm en fonte aciérée et des grenades. Les ouvriers coulaient 120 à 130 obus de 270 mm par jour. Face à la pénurie de munitions, il faut produire plus d'obus, ainsi pour faire face à cette cadence, deux équipes sont créées, une de jour et une de nuit, pour fabriquer ces obus qui étaient entièrement usinés dans les ateliers.

Les usines fabriquaient également des voitures pour le transport des mitrailleuses et des caisses de cartouches.

**La scierie** Wintenberger a débité beaucoup de bois pour le génie, nécessaire pour la confection de sapes en bois brut ou travaillé comme les rameaux hollandais de combat. Leur important stock de bois a permis d'approvisionner certains services de l'armée en bois sec.

**En mai 1918**, lorsque les bombardements commencent à Frévent, Paul va évacuer l'usine à Sablé sur Sarthe (Fernand étant décédé en 1915).



Prisonniers allemands  
dans  
l'usine Wintenberger  
en 1915

*Pour revivre l'aventure industrielle et agricole des Etablissements Wintenberger, vous pouvez visiter le Musée qui leur est consacré :*  
**Moulin Musée Wintenberger, rue Leclerc, Jardin Public, 62270 FREVENT**  
**Tél : 03.21.41.31.26 Site web : [www.villedefrevent.fr](http://www.villedefrevent.fr)**  
**Email : [musee.wintenberger@villedefrevent.fr](mailto:musee.wintenberger@villedefrevent.fr)**  
**Ouvert du mardi au samedi de 13h30 à 17h30**  
**Ouvert les dimanches de 13h30 à 17h30 en juillet et août**